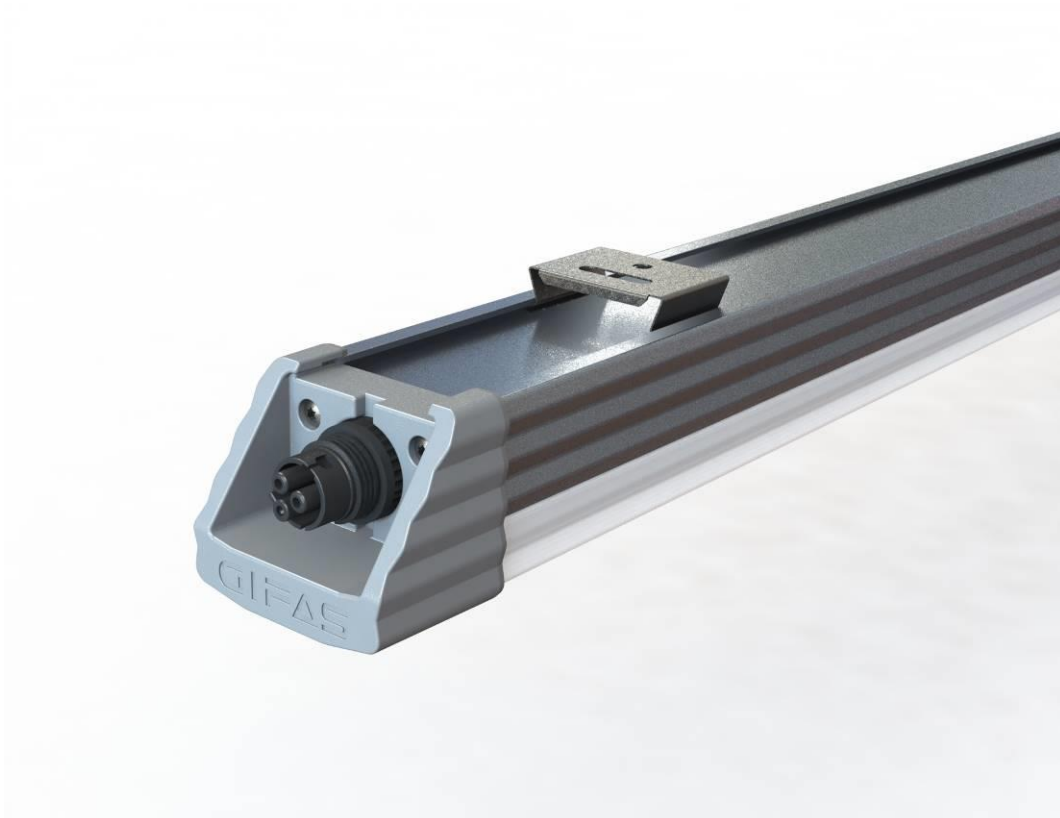


BetaLUXX

Installationsanleitung



VERSION	ÄNDERUNGEN
1.0	Erstausgabe
1.1	Anpassung Kapitel 5

Inhaltsverzeichnis

1	Allgemeine Informationen	3
1.1	Kennzeichnungskonzept für Gefahren und Hinweise.....	3
1.2	Verantwortlichkeiten des Betreibers	3
2	Einleitung	4
2.1	Montagebedingungen BetaLUXX	4
3	Benötigtes Werkzeug und Zubehör	5
3.1	Standardwerkzeug.....	5
3.2	Zubehör.....	5
3.3	Verbrauchsmaterial	5
4	Installation	6
4.1	Positionierung der Montageklammer	6
4.2	Montage der Montageklammer	6
4.3	Montage der Lampen	6
4.4	Anschluss.....	6
5	Abschlaufbarkeit	7
6	Service	8
6.1	Serviceadressen.....	8
6.2	Impressum	8

1 Allgemeine Informationen

1.1 Kennzeichnungskonzept für Gefahren und Hinweise

Gefahr

Gefährliche Situation, die mit Sicherheit eine schwere Verletzung oder den Tod nach sich ziehen wird, wenn sie nicht vermieden wird.

Vorsicht

Gefährliche Situation, die eine leichte bis mittelschwere Verletzung nach sich ziehen könnte, wenn sie nicht vermieden würde.

Hinweis

Zeichnet Informationen aus, die keine Personenschäden betreffen, z.B. Hinweise auf Sachschäden.

Schutzmassnahme

Erhöhung der Sicherheit durch Anwenden einer Schutzmassnahme.

1.2 Verantwortlichkeiten des Betreibers

- Stellen Sie sicher, dass dieses Dokument stets in lesbarer Form zusammen mit dem Gerät aufbewahrt wird.
- Lesen Sie diese Anleitung vor der ersten Inbetriebnahme des Gerätes sorgfältig durch.
- Dieses Produkt wurde ausschliesslich für den in diesen Unterlagen angegebenen Gebrauch entwickelt und hergestellt. Jeder andere Gebrauch, der nicht ausdrücklich angegeben ist, könnte die Unversehrtheit des Produktes beeinträchtigen und/oder eine Gefahrenquelle darstellen.
- Der Hersteller lehnt jede Haftung für Schäden ab, die durch unsachgemässen oder nicht bestimmungsgemässen Gebrauch des Produktes verursacht werden.
- Für Länder, die nicht der Europäischen Gemeinschaft angehören, sind für die Gewährleistung eines entsprechenden Sicherheitsniveaus neben den nationalen gesetzlichen Bezugsvorschriften auch die in diesen Ländern geltenden Normen und Bestimmungen zu beachten.
- Die Installation hat gemäss den geltenden Vorschriften zu erfolgen.
- Der Hersteller übernimmt keine Haftung im Falle von nicht fachgerechten Ausführungen bei der Montage sowie bei Deformationen, die eventuell beim Betrieb entstehen.
- Vor der Ausführung jeglicher Eingriffe an der Anlage ist die elektrische Versorgung auszuschalten.
- Bei der Wartung dürfen ausschliesslich Originalteile des Herstellers verwendet werden. Wartungsarbeiten dürfen nur durch qualifiziertes Fachpersonal durchgeführt werden.
- Die Garantie erlischt mit dem Öffnen der Leuchte
- Alle Vorgehensweisen, die nicht ausdrücklich vom Hersteller in der Anleitung vorgesehen sind, sind nicht zulässig.
- Das Verpackungsmaterial darf nicht in Reichweite von Kindern aufbewahrt werden, da es eine potentielle Gefahrenquelle darstellt.

Erstellt	Bearbeitet	Objekt-ID
16.11.2017	07.11.2018	810426
roen	roen	

2 Einleitung

Zur Sicherstellung eines einwandfreien Einbaus müssen die nachfolgenden Schritte und Hinweise unbedingt eingehalten werden. Nur so kann garantiert werden, dass das Produkt zur vollsten Zufriedenheit funktioniert.

Hinweis

Lesen Sie alle Anweisungen genau durch, bevor Sie mit der Installation beginnen. Für Fragen steht Ihnen unser Verkauf jederzeit gerne zur Verfügung.

2.1 Montagebedingungen BetaLUXX

Die leistungsstarken und energieeffizienten BetaLUXX mit moderner LED-Technologie bieten weitgehende Einsatzmöglichkeiten für die Aussen- und Innenbeleuchtung, wie z.B. Kühlhäuser, Industriehallen, Werbetafeln, Hofeinfahrten, Fassaden, Objekte, Sportanlagen, Verkehrstunnel, etc.

Gefahr

Die BetaLUXX darf nicht in explosionsgefährdeten Umgebungen montiert werden. Entflammbare Gase bzw. Rauch stellen ein schwerwiegendes Sicherheitsrisiko dar.

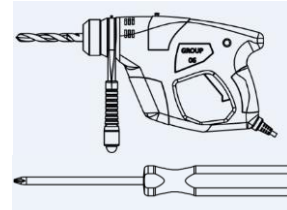
Hinweis

- Vor der Ausführung jeglicher Eingriffe an der BetaLUXX ist diese zwingend vom Netz zu trennen.
- Die Benutzung eines Hochdruckreinigungsgerätes an der BetaLUXX ist verboten

3 Benötigtes Werkzeug und Zubehör

3.1 Standardwerkzeug

Bohrmaschine



Schraubenzieher

3.2 Zubehör

Anschlusskabel



i Hinweis

Nebst den Anschlusskabeln, welche im Sortiment von GIFAS geführt werden, können Stecker, Kupplung und Kabel auch separat bei GIFAS bestellt werden.

Auf Anfrage können auch Verbindungskabel hergestellt werden

3.3 Verbrauchsmaterial

Befestigungsmaterial liegt dem Montageset bei

Art.-Nr. 179959

4 Installation

4.1 Positionierung der Montageklammer

- Position der Montageklammer definieren

i Hinweis

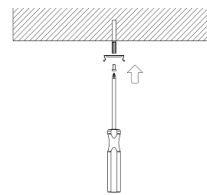
Montageklammer ca. 200mm vom jeweiligen Lampenende platzieren

- Bohrloch 6mm
- mind. 50mm tief



4.2 Montage der Montageklammer

- Montageklammer montieren

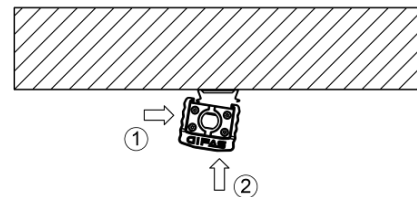


4.3 Montage der Lampen

- Leuchte in Befestigungsklammer einklicken

i Hinweis

1. Leuchte einseitig bei beiden Klammern einhängen.
2. Auf der anderen Seite mit den Fingern leichten Gegendruck auf die Klammer ausüben und die Leuchte einklicken.



i Hinweis zur Demontage

Auf der Seite mit den Fingern leichten Druck auf die Klammer ausüben und Leuchte herausklicken.

oder

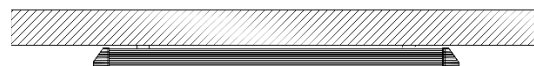
Mit den Fingern einseitig zwischen Leuchtenboden und Decke/Wand im Bereich der Klammer Druck nach außen ausüben und Leuchte herausklicken.

4.4 Anschluss

- Anschluss der Leuchte mit Anschlusskabel

i Hinweis

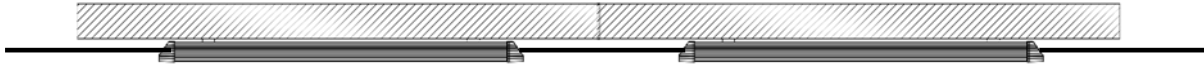
Beim Anschluss darauf achten, dass die Schutzkappe und Anschlussstecker sauber angezogen sind (Anzugsdrehmoment 1Nm)



⚠ Gefahr

Der Anschluss des Anschlusskabels darf nur im spannungsfreien Zustand erfolgen.

5 Abschlaufbarkeit



Einschaltstrom:

Beim Einschaltstrom von elektrischen Vorschaltgeräten entstehen Ladevorgänge, die sich durch kurzzeitige, stark erhöhte Stromaufnahme bemerkbar machen. Diese Ladevorgänge können das vorgeschaltete Sicherungselement zum Auslösen bringen.

Für die Auslegung und den Einsatz eines Sicherungsautomaten (LS) ist der Einschaltstrom in seiner Höhe und Kurvenform massgebend. Der Einschaltstrom (peak) hängt stark von der Impedanz der Installation selber ab, somit auch von der Leitungslänge und dem Querschnitt der verwendeten Leitung. Ausserdem ist der Einschaltaugenblick relativ zum sinusförmigen Verlauf der Netzspannung ausschlaggebend.

In der Tabelle ist die maximal zulässige Anzahl der EVG angegeben, die mit einem einpoligen Sicherungsautomaten geschützt werden können. Die Werte beschreiben den ungünstigsten Fall: Eingangsspannung 240V+10%, Einschalten auf Netzspitze, minimale Netzimpedanz. Bei Mehrpoligen Sicherungsautomaten reduziert sich die Anzahl um ca. 20%

Da üblicherweise nicht alle extremen Parameter gleichzeitig auftreten, kann für die Mehrzahl der Installation ein Faktor von 1,2 angewendet werden

BetaLUXX	Absicherung [B-Charakteristik]			Absicherung [C-Charakteristik]		
	10A	13A	16A	10A	13A	16A
20	13	17	21	22	29	35
40	13	17	21	22	29	35
60	11	15	18	19	25	31

Tabelle: Maximale Anzahl Leuchten für einpolige Sicherungsautomaten:

i Hinweis

Bei der BetaLUXX 20 wird ein 40W LED-Treiber verwendet, bei welchem eine Strombegrenzung nachgeschaltet ist.

6 Service

6.1 Serviceadressen

GIFAS ELECTRIC GmbH Borsigstrasse 9 D-41469 Neuss	GIFAS-ELECTRIC S.r.l Via dei Filaracci 45 Piano del Quercione I-55054 Massarosa (LU)	GIFAS ELECTRIC GmbH Pebering-Strass 2 A-5301 Eugendorf	GIFAS-ELECTRIC GmbH Dietrichstrasse 2 Postfach 275 CH-9424 Rheineck
☎ +49 2137 105-0 📠 +49 2137 105-230 🌐 www.gifas.de ✉ verkauf@gifas.de	☎ +39 58 497 82 11 📠 +39 58 493 99 24 🌐 www.gifas.it ✉ info@gifas.it	☎ +43 6225 7191-0 📠 +43 6225 7191-561 🌐 www.gifas.at ✉ verkauf@gifas.at	☎ +41 71 886 44 44 📠 +41 71 886 44 49 🌐 www.gifas.ch ✉ info@gifas.ch

6.2 Impressum

GIFAS-ELECTRIC GmbH
CH-9424 Rheineck
www.gifas.ch

Technische Änderungen und Irrtümer vorbehalten.

Dieses Dokument ist Eigentum der GIFAS-ELECTRIC GmbH und darf ohne vorherige schriftliche Genehmigung durch GIFAS-ELECTRIC GmbH weder ganz noch in Auszügen kopiert, übersetzt, übertragen, dupliziert oder an Dritte weitergegeben werden.